



Yr Eglwys Seisnig Ddiwygiedig yn y Begijnhof, Amsterdam

Canllaw byr i ymwelwyr

“Bore fory af i'r eglwys Seisnig; mae'n gorwedd yno mor dangnefeddus yn yr hwyrddydd yn y Begijnhof dawel ymysg y perthi drain, fel petai'n dweud 'In loco isto dabo pacem' - Yn y lle yma rhoddaf dangnefedd, medd yr Arglwydd. Amen. Bydded felly.”

Vincent van Gogh

- Mae'r drws ar eich llaw dde wrth i chi fynd i mewn i'r cyntedd mewnol (B) yn arwain i Siambr y Llys Eglwysig. (Dydy'r siambr ddim ar agor i ymwelwyr.)
- Ar y ffordd mewn i'r eglwys, sylwch ar ddwy ffenest Gothig ddeniadol, y naill yn y cyntedd a'r llall yn union tu fewn i'r eglwys. Agorwyd y ddwy i fyny yn ystod atgyweiriad 1975. Tu draw iddynt mae dwy ffenest lai (2A) ar ongl er mwyn goleuo'r pulpud oedd yn arfer sefyll rhyngddynt.
- Mae sawl baner yn yr eglwys. Y cyntaf yw lluman Brenhinol yr Alban, a'r ail, copi o luman rhyfel un o gatrodau'r Alban (Y Mackay), un o'r rhai a fu'n ymladd yn yr Iseldiroedd yn ystod y frwydr am annibyniaeth oddi wrth Sbaen yn yr 16eg ganrif. Y baneri eraill yw rhai'r Iseldiroedd, Teulu Orange, y Deyrnas Unedig, yr Alban a Canada.
- Wrth gyrraedd y gangell (E), edrychwch yn ôl. Fe welwch, yng nghefn yr eglwys, cês organ, gwaith Jacob Hultsman, a adnewyddwyd ym 1999. Ailadeiladwyd yr organ ar droad y milflwyddiant gan Flentrop o Zaandam gan ddefnyddio cynlluniau gwreiddiol yr organ a adeiladwyd gan Christian Muller, yn yr eglwys, yn y 18fed ganrif.
- & 6 O flaen yr organ fach (hefyd o wneuthuriad Flentrop) saif y ddarllenfa, arni mae symbolau'r pedwar efengylwr, cerfiwyd y rhain ym 1977 gan Nico Onkenhout.
- Ar fwrdd y Cymun mae un o'n Beiblau cynharaf, dyddiedig 1763.
- Yng nghefn y gangell mae ein hunig ffenestr wydr lliw, rhoddwyd ym 1920 gan Mr Edward Bok o'r Unol Daleithiau, ar achlysur tri chanmlwyddiant ymadawiad y Tadau Pererin o Leiden i'r Byd Newydd. Bu llawer o'r Tadau Pererin yn trigo yn Amsterdam yn flaenorol.
- Wrth ymyl y pulpud mae'r bedyddfaen a ddefnyddir ar gyfer bedyddiadau.
- Mae'r pulpud wedi ei addurno â set o baneli wedi ei chynllunio gan Piet Mondriann a'u cerfio gan Edema van der Tuuk i goffau esgyniad y Frenhines Wilhelmina i'r orsedd ym 1898. Saif y Beibl ar ddesg wedi ei chynnal gan ddarllenfa bres hardd, rhodd i'r eglwys gan Stadholder Gwilym o Orange III a'i wraig Mari Stuart, ym 1689 pryd galwyd hwy i deyrnasu ar y cyd dros Brydain Fawr.
- Ar y wal yn ymyl y pulpud mae croes Geltaidd yn crogi, rhodd gan yr Alle-Dag Kerk sydd wedi trefnu

gwasanaethau yn yr Iseldireg yn ein heglwys ers blynyddoedd lawer.

- Ar ochr dde'r pulpud mae drws sy'n arwain i'r Ddiaconfa (D). Ar y wal tu fewn, a hefyd tu fas i'r ddiaconfa, mae paneli lle rhestrir y rhai sydd wedi gwasanaethu fel diaconiaid.

- Ar hyd wal ddeheuol yr eglwys saif eisteddler cerfiedig y Maer. Pan oedd y pulpud ar wal Ogleddol yr eglwys (o 1607 i 1912) roedd yr eisteddler yma yn ei wynebu.

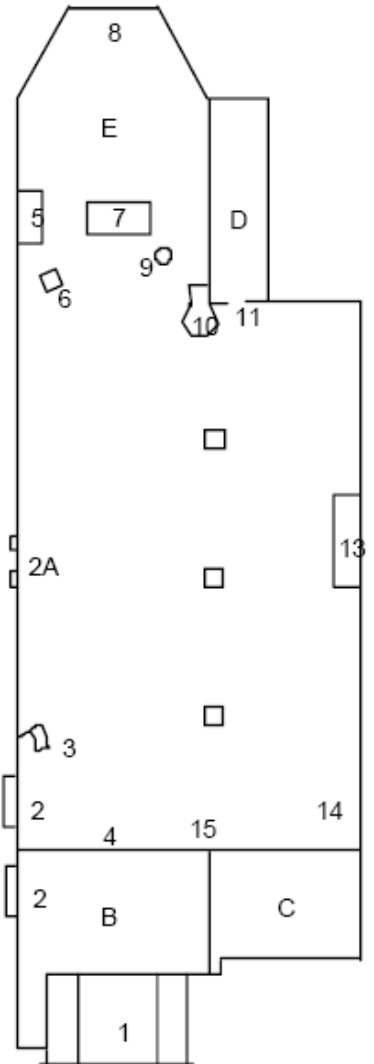
- Yn bellach ymlaen, yn ymyl y cwpwrdd yn y cornel, sylwch ar gryman y Medelwr Didostur ar un o'r llechfeini. Claddwyd y Beginesau o dan lawr yr eglwys mor ddiweddar â 1818; claddwyd eraill, y cyfansoddwr Locatelli yn eu plith, o dan y llechfeini hefyd, wedi prynu eu llefydd oddi wrth y Llys Eglwysig.

- Ar y ffordd allan o'r eglwys ar y wal gefn, ar y chwith, mae adlun wedi ei fframio o dudalen gyntaf o gofnod o'r ffaith bod John Paget wedi traddodi ei bregeth gyntaf yn yr eglwys ar Chwefror 6ed 1607.

A hoffech wybod mwy?

Am fwy o fanylion am hanes cyfoethog yr eglwys, y Beginesau a'r Begijnhof, gweler “The English Reformed church in the Begijnhof, its Setting and History” ar werth yma.

O fewn y muriau yma na fydded neb yn ddieithryn.



CARTREF I GYNULLEIDFA GYDWLADOL

Mae'r Eglwys Seisnig Ddiwygiedig yn gartref i lawer iawn o bobl sydd am addoli yn y Saesneg yn Amsterdam. Yn ogystal â Phresbyteriaid o'r D.U., yr Iseldiroedd, Canada, U.D.A., Affrica a Japan, cynrychiolir lawer o enwadau eraill yn yr eglwys ar fore Sul. Dangosodd arolwg diweddar fod pobl o bump ar hugain o genhedloedd a dros ugain o enwadau yn bresennol mewn gwasanaeth.

Rydym yn gymuned gymysg: ffoaduriaid a phobl busnes proffesiynol, cerddorion a chyfreithwyr, gwagedd tŷ a marsianfancwyr, myfyrwyr a llawer eraill, oll yn ymuno i addoli ac i gefnogi ein gilydd. Bu rhai yn rhan o'r gynulleidfa gydol eu hoes, daeth eraill fel oedolion i astudio neu i weithio yn yr Iseldiroedd.

Cadwn mewn cysylltiad ag aelodau sydd yn gweithio o'r Iseldiroedd gyda Médecins sans Frontiers, ac rydym yn gweithio i godi arian i gefnogi Ysbyty Cenhadol Mulanje ym Malaŵi.

CROESO

Rydym yn croesawu pawb sy'n dymuno dod i'n gwasanaethau ar fore Sul am 10.30. Saesneg yw iaith ein gwasanaethau i gyd; mae meithrinfa ar gyfer y plant bach, Ysgol Sul ac Eglwys Iau, felly caiff y teulu cyfan ddod i'r eglwys gyda'i gilydd. Yn dilyn y gwasanaeth mae awr goffi yn neuadd yr eglwys i ymwelwyr ac aelodau o'r gynulleidfa.

Gweinyddir y Cymun Bendigaid ar Sul cyntaf y mis, ac ar ddydd Iau Cablyd a Sul y Pasg. Cynhelir gwasanaethau arbennig eraill yn ystod yr Wythnos Fawr ac adeg y Nadolig. Arweinir y gwasanaethau yma gan ein côr, felly hefyd y gwasanaethau ar ail Sul bob mis (heblaw o Orffennaf hyd Fedi)

POBL AC IDDYNT HANES

Blodeuodd ein cynulleidfa dros y blynnyddoedd, gan gynnal addoliad Saesneg yng nghanol Amsterdam oddi ar 1607, heblaw am gyfnod byr yn ystod meddiannaeth yr Almaen yn ystod yr Ail Ryfel Byd.

Sefydlwyd yr Eglwys Seisnig Ddiwygiedig o dan yr Eglwys Ddiwygiedig yn yr Iseldiroedd, gyda gweinidogion o'r Alban neu o Loegr yn gyson. Ar ddechrau'r ddeunawfed ganrif cadarnhawyd cysylltiadau gyda'r Alban; oddi ar hynny daeth bob gweinidog o'r Alban.

Erbyn hyn mae'r gynulleidfa yn rhan gyflawn o Eglwys yr Alban yn Henaduriaeth Ewrop. Yn ei chyfarfodydd, dwywaith y flwyddyn, mynychir yr Henaduriaeth gan gynrychiolwyr o ddeuddeg cynulleidfa Eglwys yr Alban yn Ewrop. Cynrychiolir y gynulleidfa hefyd gan henuriad yng Nghwrdd Dosbarth Eglwys Ddiwygiedig yr Iseldiroedd.

Rydym yn gynulleidfa sy'n tyfu, erbyn hyn mae bron 400 o aelodau, ac yn parhau i adlewyrchu natur gydwladol Amsterdam a byd yr Eglwys Gristnogol. Mae'r Llys Eglwysig sy'n tywys y gynulleidfa yn cynnwys deuddeg aelod, diaconiaid a henuriad, sy'n cynrychioli ehangder y gynulleidfa o safbwynt oedran a chefnid



EGLWYS HANESYDDOL Y BEGIJNHOF

Cysegrwyd yr eglwys gyntaf yn y Begijnhof ym 1419 ac roedd yn darparu lle addoliad i gymdeithas leyg o leianod, y Begijnen neu'r Beginesau oedd yn byw yn y cwrt o'i chwmpas. Llosgwyd yr eglwys bren, ynghyd â'r rhan fwyaf o'r Begijnhof a rhan sylweddol o Amsterdam yn nhân 1421

Tua diwedd y bymthegfed ganrif, ailadeiladwyd y Begijnhof a'i gapel gan ddefnyddio priddfaen a charreg. Yn ystod Y Diwygiad, caewyd yr eglwys am fod yr henuriaid dinesig wedi gwahardd unrhyw addoliad heblaw'r Diwygiedig.

Ni ddefnyddiwyd yr adeilad am gyfnod, heblaw fel ystordy a lle golchi i'r Begijnhof. Pan ofynnodd pobl Saesneg eu hiaith am le i addoli yn Amsterdam, caniatodd yr henuriaid dinesig iddynt ddefnyddio'r adeilad segur yn y Begijnhof. Cynhaliwyd y gwasanaeth cyntaf ym mis Chwefror 1607.

Estynnwyd yr adeilad tua diwedd yr ail ganrif ar bymtheg a daeth yn eiddo swyddogol i'r gynulleidfa ym 1812. Newidiwyd ei gynllun ym 1912 a'i adnewyddu yn ystod saithdegau'r ugeinfed ganrif.

Atgyweiriwyd y sylfeini yn helaeth ac adnewyddwyd tu mewn yr eglwys yn ystod haf a hydref 2005. Ar hyn o bryd mae'r gynulleidfa yn codi arian i gwrdd â'r diffyg yng Nghronfa Apêl yr Adnewyddu.

Am fwy o wybodaeth:

Gwefan: www.ercadam.nl

Gweinidog: Parchedig John Cowie
JW Brouwersstraat 9,
1071 LH Amsterdam

Ffôn: 020 6722288